

Kapitel 2

Grundlagen SAP

Copyrightinweise

- Dieses Werk ist urheberrechtlich geschützt. Alle Rechte liegen bei den Autoren. Insbesondere Vervielfältigung, Übersetzung, Mikroverfilmung und Einspeicherung in elektronische Systeme bedarf der ausdrücklichen Zustimmung der Autoren.
- SAP® R/2®, SAP® R/3®, mySAP.com®, SAP® R/3® Enterprise, mySAP™, Business Suite, mySAP™ Customer Relationship Management (mySAP CRM), mySAP™ ERP, mySAP™ ERP Financials, mySAP™ ERP Human Capital Management, mySAP™ Marketplace, mySAP™ Product Lifecycle Management (mySAP PLM), mySAP™ Supplier Relationship Management (mySAP SRM), mySAP™ Supply Chain Management (mySAP SCM), SAP NetWeaver™, SAP® Business Information Warehouse (SAP BW), SAP® Web Application Server, ABAP™, IDES® sind eingetragene Warenzeichen der SAP Aktiengesellschaft Systeme, Anwendungen, Produkte in der Datenverarbeitung, Neurottstr. 16, D-69190 Walldorf.
- Die SAP AG ist jedoch nicht Herausgeberin des vorliegenden Titels oder dafür presserechtlich verantwortlich.
- Für alle Screen-Shots des vorliegenden Titels, auch wenn diese nur verkürzt oder auszugsweise gezeigt werden, gilt der Hinweis: Copyright SAP AG.
- IBM®, OS/2® sind eingetragene Warenzeichen der IBM Corporation.
- Microsoft®, Windows®, NT®, Excel®, Word®, sind eingetragene Warenzeichen der Microsoft Corporation.
- Oracle® ist ein eingetragenes Warenzeichen der Oracle Corporation.
- UNIX® ist eingetragenes Warenzeichen der SCO Santa Cruz Operation.

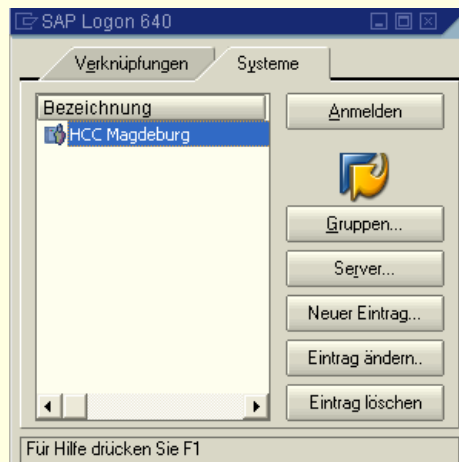
2. Grundlagen SAP

1. Anmelden am System
2. Bildschirmaufbau
3. Navigation
4. Benutzervorgaben
5. Anpassung Benutzeroberfläche
6. Druckfunktionen
7. Mehrere Modi
8. Online Hilfe
9. Abmelden vom System

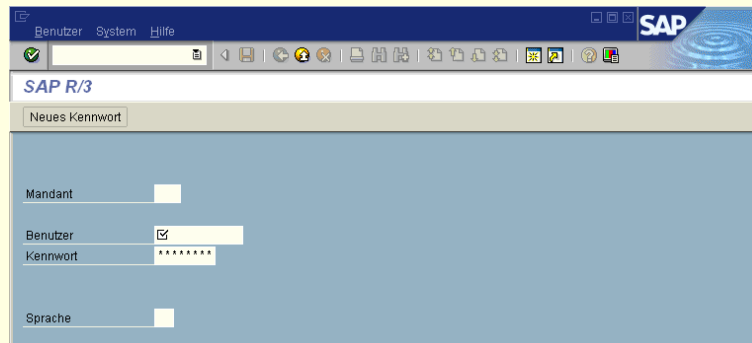
2.1 Anmelden



1. Doppelklick auf SAP-Ikone

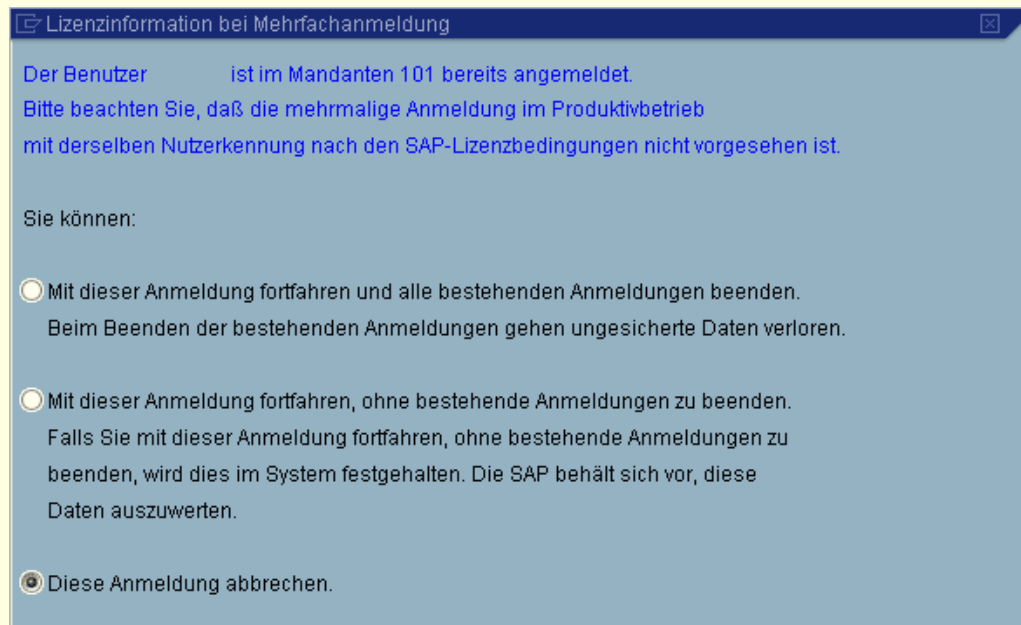


2. Verbindung herstellen durch Doppelklick auf System im SAP Logon



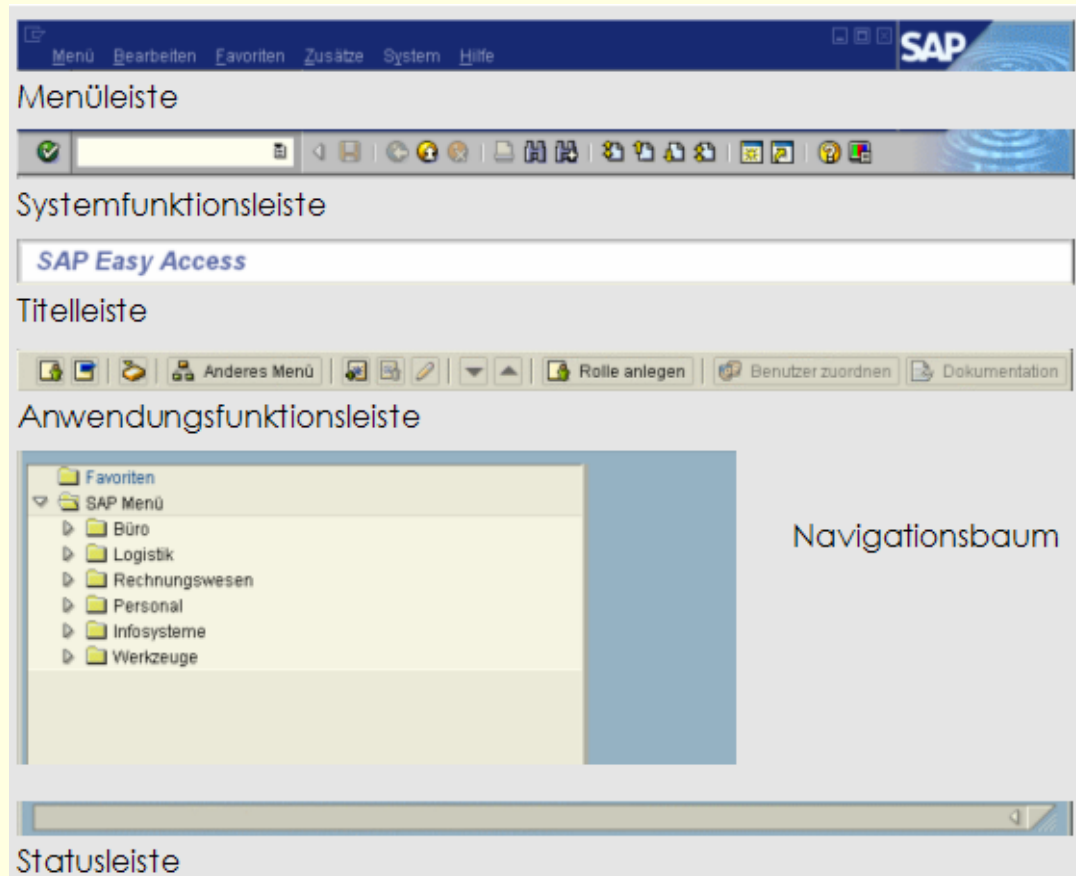
3. Mandant, Benutzer und Passwort in Anmeldebildschirm eingeben

2.1 Anmelden






Lizenzinformation bei Mehrfachanmeldung

2.2 Bildschirmaufbau







2.2 Bildschirm Aufbau / Symbole 1

Symbol	Belegung	Name	Erläuterung
		Enter	Freigabe / Bestätigung der getätigten Eingaben.
	F11	Sichern	Sichern der zuvor eingegebenen Daten.
	F3	Zurück	Mit dieser Taste gelangt man eine <u>Anwendungsstufe</u> zurück auf den vorherigen Bildschirm.
	<u>Umsch+</u> F3	Beenden	Die aktuelle Anwendung wird ohne Datensicherung verlassen. Ausgehend vom SAP Easy Access
	F12	Abbrechen	Auch diese Taste beendet die Anwendung ohne Sicherung der Daten. Alternativ kann dieser Befehl auch über <i>Bearbeiten</i> ➔ <i>Abbrechen</i> in der Menüleiste ausgeführt werden.
	<u>Strg+P</u>	Drucken	Starten der Druckfunktion.

2.2 Bildschirmaufbau / Symbole 2

Symbol	Belegung	Name	Erläuterung
	<u>Strg+F</u>	Suchen	Suchen von Daten, die auf dem aktuellen Bildschirm angezeigt werden.
	<u>Strg+G</u>	Weiter suchen	Erweiterte Suche nach Daten.
	<u>Strg+Bild nach oben</u>	Erste Seite	Positionierung auf die erste Seite einer angezeigten Liste.
	Bild nach oben	Vorige Seite	Positionierung auf die vorige Seite einer angezeigten Liste.
	Bild nach unten	Nächste Seite	Positionierung auf die nächste Seite einer angezeigten Liste.
	<u>Strg+Bild nach unten</u>	Letzte Seite	Positionierung auf die letzte Seite einer angezeigten Liste.

2.2 Bildschirmaufbau / Symbole 3

Symbol	Belegung	Name	Erläuterung
		Modus erzeugen	Erzeugung eines neuen SAP-Modus. Über <i>System</i> ➔ <i>Erzeugen Modus</i> in der Menüleiste ist die gleiche Aktion möglich.
		SAP GUI Verknüpfung erstellen	Dieser Button erzeugt eine Verknüpfung zu einer SAP-Transaktion, einer SAP-Anwendung oder einem SAP-Report auf dem Desktop.
	F1	F1-Hilfe	Durch Anklicken dieses Buttons wird eine kurze Feldhilfe zu dem Feld gezeigt, in dem sich aktuell der Cursor befindet.
	Alt+F12	Layout-Menü	Mit dieser Taste werden die Anzeigoptionen angepasst.

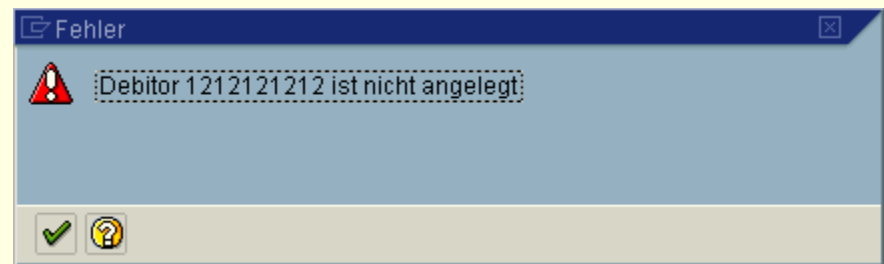
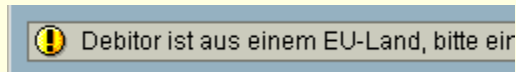
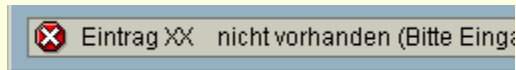
2.2 Bildschirmaufbau / Systemmeldungen

Ampelprinzip

Es gibt grundsätzlich drei Arten von Meldungen:

- E:** Fehlermeldung
(kann nicht übergangen werden, der fehlerhafte Wert ist zu korrigieren)
- W:** Das System warnt den Anwender
(kann durch <Enter> übergangen werden.)
- I:** Information (Bestätigung meist nicht erforderlich).

Die Systemmeldungen erscheinen entweder in der Statuszeile oder in einem Popup



2.2 Bildschirmaufbau / Statusfelder

Statusleiste



Erstes Statusfeld:

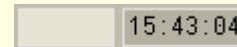
- System
- Mandant
- Benutzer
- Programm
- Transaktion
- Antwortzeit
- Interpretationszeit
- Rückverbindungen / Flushes

Zweites Statusfeld: aktueller Servernamen

Drittes Statusfeld: Wechsel zwischen Überschreibmodus (OVR) und Einfügemodus (INS) - durch Klick in das Feld

2.2 Bildschirmaufbau / Feldtypen

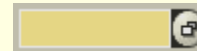
Eingabe- und Anzeigefeld

A rectangular input and display field with a light gray background. The text "15:43:04" is displayed in a black, monospaced font.

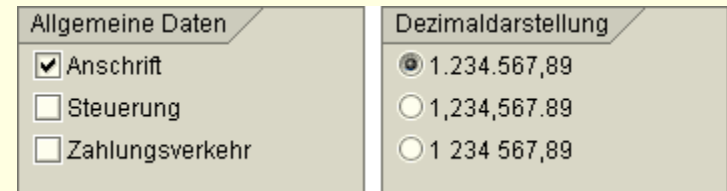
Mussfeld

A rectangular input field with a light gray background. It contains a small black square icon with a white checkmark inside, indicating a mandatory field.

Feld mit Wertehilfe

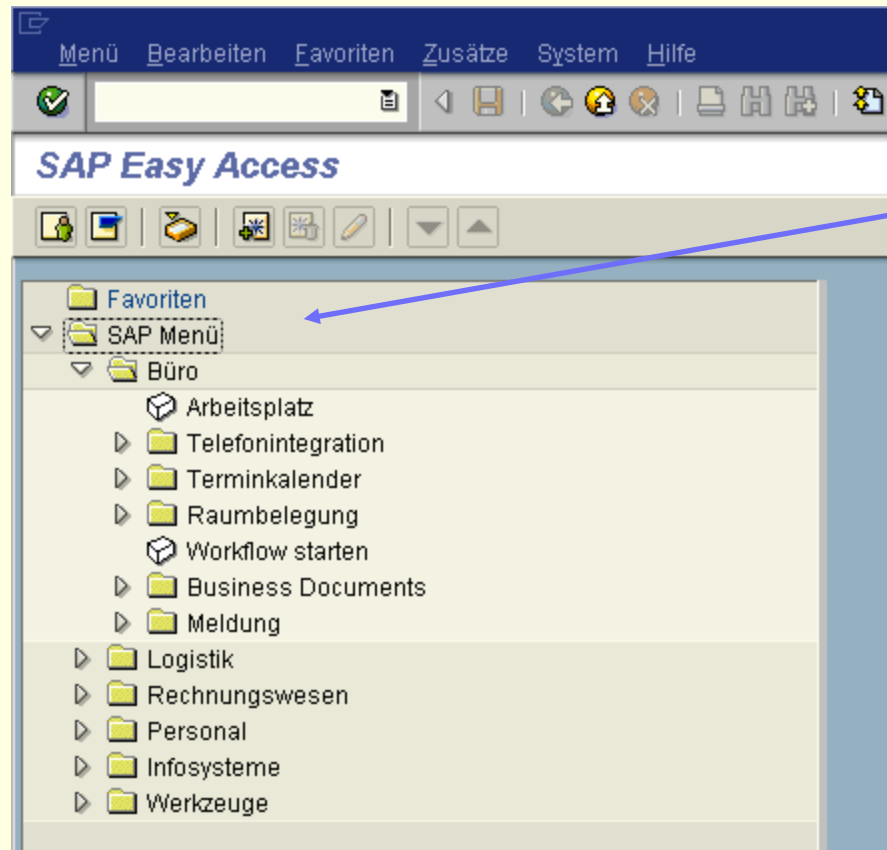
A rectangular input field with a light gray background. It contains a small black square icon with a white magnifying glass inside, indicating a field with value help.

**Ankreuzfelder und
Auswahlknöpfe**

A form with two panels. The left panel, titled "Allgemeine Daten", contains three checkboxes: "Anschrift" (checked), "Steuerung" (unchecked), and "Zahlungsverkehr" (unchecked). The right panel, titled "Dezimaldarstellung", contains three radio buttons: "1.234.567,89" (selected), "1,234,567.89", and "1 234 567,89".

2.3 Navigation

Einstiegsbild SAP Easy Access Standard

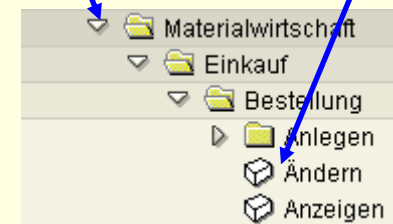


Navigationsbereich

Navigation mit Drill-Down und Bottom-Up - Funktionalität

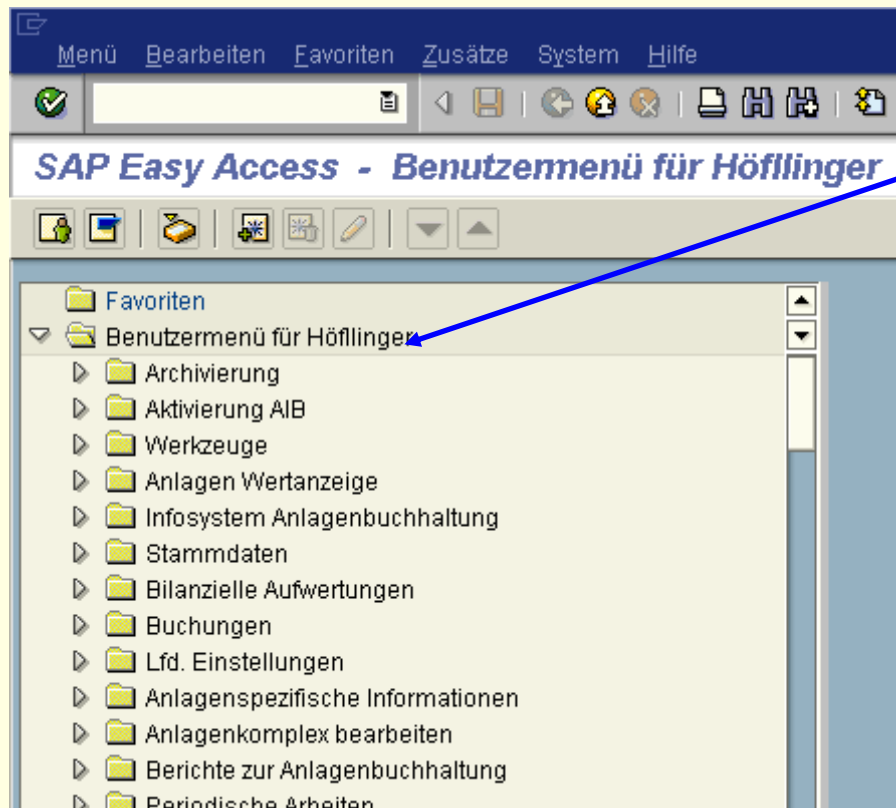
Ordner / ausführbare Anwendungen

..sind durch Symbole unterscheidbar



2.3 Navigation

Einstiegsbild SAP Easy Access Rollenmenü



Benutzermenü

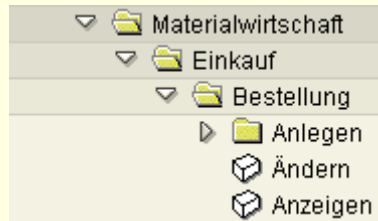
Jeder Anwender bekommt bezogen auf seine Funktion im Unternehmen ein individuelles Menü zugewiesen.

Wechsel zwischen den Menüs

Mit diesen Buttons kann zwischen den Menüs gewechselt werden:



2.3 Navigation



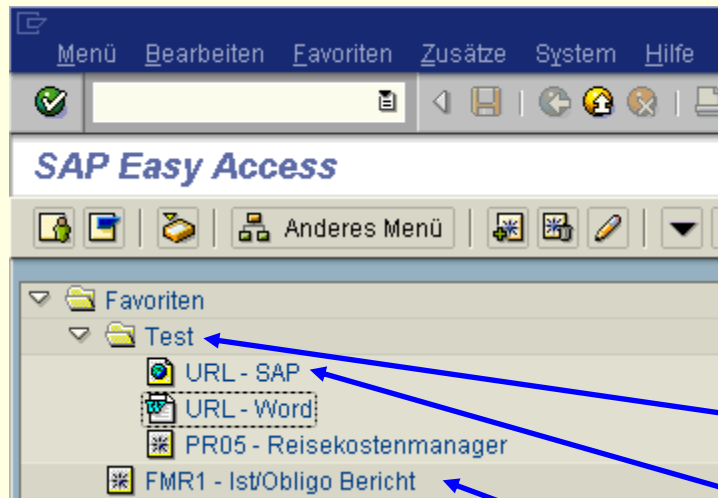
Über Baumstruktur

Durch Navigation innerhalb des Menübaums und Doppelklick auf eine Anwendung erfolgt der Einstieg in eine Transaktion

The screenshot shows the initial screen of the RFFMBEIO transaction. The title bar at the top reads 'RFFMBEIO'. Below the title bar are two icons: a green checkmark and a document icon. The main area is divided into three sections, each with a header and a data field:

- Berichtsobjekte** (Report Objects): The data field is 'Finanzkreis' (Financial Statement Item) with a yellow selection icon to its right.
- Periodenabgrenzung** (Period Selection): The data field is 'Periode' (Period) with a checked checkbox to its right. Below it is the 'Geschäftsjahr' (Fiscal Year) field.
- Finanzpositionabgrenzung** (Financial Statement Item Selection): The data field is 'Finanzposition' (Financial Statement Item).

2.3 Navigation



Favoriten	
Hinzufügen	Strg+Umsch+F6
Ändern	Strg+Umsch+F3
Verschieben	
Löschen	Umsch+F2
Ordner einfügen	Strg+Umsch+F5
Transaktion einfügen	Strg+Umsch+F4
Sonstige Objekte einfügen	Strg+Umsch+F7

Über Favoriten

Wiederkehrende Anwendungen kann der User in ein eigenes Verzeichnis aufnehmen.

Möglichkeiten:

Anlage eines Ordners

Anlage eines Links zu einer Datei oder Web-Adresse

Anlage einer Transaktion

Pfad

Favoriten werden verwaltet über Favoriten ➡ Transaktion einfügen oder Drag and Drop..., oder rechte Maustaste.

2.3 Navigation



/nfb03

Über Transaktionsname

Durch direkte Eingabe des Transaktionsnamens im Kommandofeld

- / sucht Transaktion im gesamten SAP
- /n verwendet den aktuellen Modus
- /o erzeugt einen neuen Modus

SAP-Daten	
Repository-Daten	
Transaktion	PR05
Programm(Dynpro)	SAPMP56T
Dynpronummer	1000
Programm(GUI)	SAPMP56T
Oberflächenstatus	PRMN_NEW

Auffinden Transaktionsname

über Zusätze ➡ Einstellungen

über System ➡ Status
in der aktuellen Anwendung

2.4 Benutzervorgaben

System ➔ Benutzervorgaben ➔ Eigene Daten

Pflege Adresse

Sofern berechtigt, kann die eigene Adresse und Kommunikationsdaten gepflegt werden

Person	
Anrede	Herr
Nachname	Höflinger
Vorname	Markus
Kommunikation	
Sprache	
Telefon	07541 - 77 - 4042
Fax	-
Internet-Mail	markus.hoeflinger@zf-group.de

Spool-Steuerung	Dezimaldarstellung
Ausgabegerät	<input checked="" type="radio"/> 1.234.567,89
H213	<input type="radio"/> 1,234,567.89
<input checked="" type="checkbox"/> sofort ausgeben	<input type="radio"/> 1 234 567,89
<input checked="" type="checkbox"/> Löschen nach Ausgabe	
persönliche Zeitzone	Datumsformat
CET	<input checked="" type="radio"/> TT.MM.JJJJ
	<input type="radio"/> MM/TT/JJJJ
	<input type="radio"/> MM-TT-JJJJ
	<input type="radio"/> JJJJ.MM.TT
	<input type="radio"/> JJJJ/MM/TT
	<input type="radio"/> JJJJ-MM-TT
CATT	
<input type="checkbox"/> Prüfkennzeichen	

Pflege von Festwerten

Hierbei handelt es sich um Standardanmeldesprache, Spoolsteuerung und Zahlenformate

2.4 Benutzervorgaben

Parameter	Wert	Text
AFP	1DE	FI-AA: Bewertungsplan
AVE	SAP01	FI: Erfassungsmaske für
AVW	1	Anlagen-View
BUK	1002	Buchungskreis
FBA	X1 02X	FI: Belege im Belegarch
FBZ	SAP	FI: Zeilenaufbauvariante
FIT_ALV_AR	/ZF1	FI-Einzelposten: ALV Lis
F03	2	Benutzeroptionen Buchf
FZ1	SAP01	FI: Zeilenaufbau Schnel
FZ2	SAP01	FI: Zeilenaufbau Schnel
FZ5	SAP01	FI: Zeilenaufbau Schnel

Pflege der Parameter

Über eine Parameter-Id kann ein Feld mit Vorschlagswerten aus dem SAP-Memory gefüllt werden.

Feld-Daten	
Transparente Tab	TCJ_C_JOURNALS
Feldname	COMP_CODE
Suchhilfe	H_T001
Datenelement	BUKRS
D.Elementzusatz	0
Parameter-Id	BUK

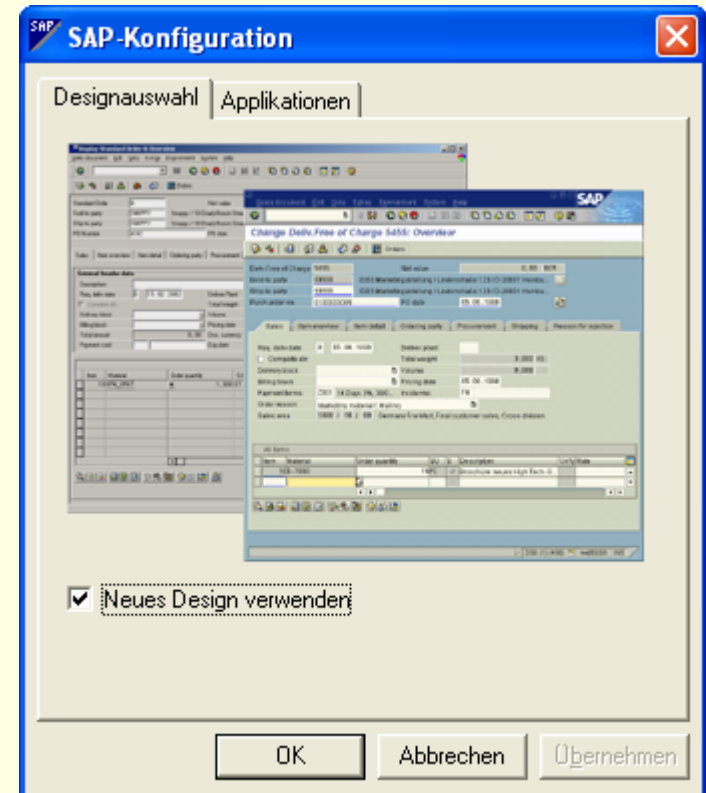
Auffinden von Parametern

Innerhalb eines Feldes durch F1-Hilfe -> technische Info

2.5 Anpassen Benutzeroberfläche

SAP GUI Konfiguration

1. Aufruf über den Windows-Desktop *Start* ➔ *Systemsteuerung*.
2. Auswahl des Buttons „SAP-Konfiguration“.
3. Auf der Registerkarte „Designauswahl“ Aktivierung / Deaktivierung des neuen visuellen Designs.
4. Durch Drücken auf die Taste „OK“ werden die Eingaben gesichert.



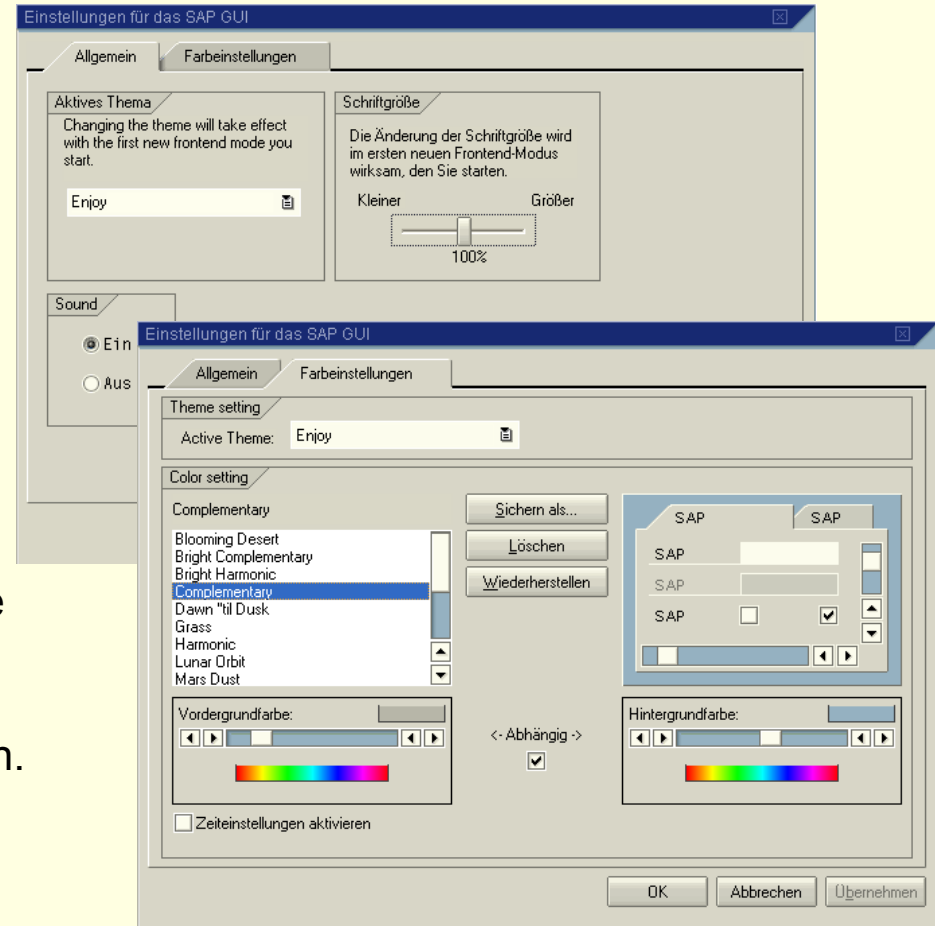
2.5 Anpassen Benutzeroberfläche

Anpassung lokales Layouts

Aufruf über die Drucktaste
Layout-Menü ➔ **Optionen** in der
Systemfunktionsleiste.


Einstellmöglichkeiten:

1. Quick-Infos schnell oder langsam darstellen bzw. ganz ausschalten.
2. Steuerung des Systemverhaltens bei Auslösung einer Nachricht.
3. Cursorpositionen und Cursorbreite einstellen.
4. Performanceoptionen für SAP-Grafiksystemprogramme einstellen.



2.6 Druckfunktionen


1. Spoolauftrag erstellen:

- Klick auf  in der Systemfunktionsleiste.
Alternativ *System ➔ Liste ➔ Drucken*.
- In Bildschirmmaske für den Druckvorgang relevanten Parameter einstellen.
- Auslösung des Auftrages durch „Weiter“ in der Anwendungsfunktionsleiste.

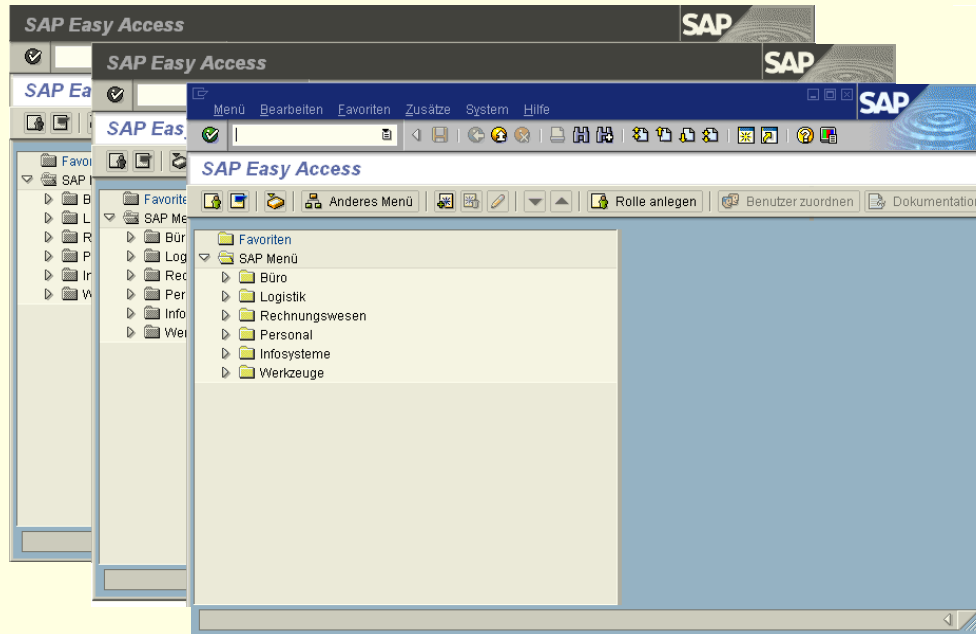
2. Spoolauftrag anzeigen, drucken, löschen:

- *System ➔ eigene Spoolaufträge*.
- In Fenster Auftrag anzeigen, drucken oder löschen.


3. Hardcopy:

- *Klick auf* .
- Menüpunkt „Hardcopy“.

2.7 Arbeiten mit mehreren Modi



Modus erzeugen:

-  in der Systemfunktionsleiste.
- System ➔ Erzeugen Modus .
- /o in Kommandofeld

Modus schließen:

- 
- System ➔ Löschen Modus .

2.8 Online Hilfe

■ **SAP-Bibliothek und Glossar**

Hilfe ➞ SAP-Bibliothek

Hilfe ➞ Glossar



■ **Feld-Hilfe**


<F1>

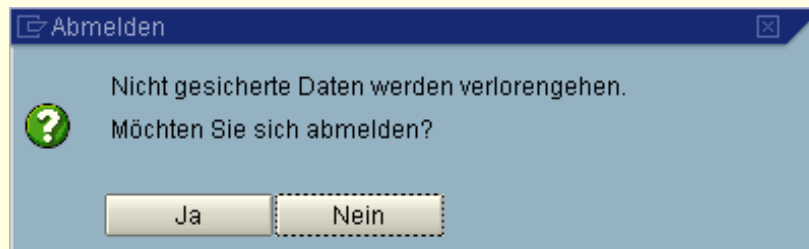
■ **Werte-Hilfe**

<F4> oder Werthilfe-Button

2.9 Abmelden

Möglichkeiten zum Abmelden

- *System* ➔ *Abmelden* beendet das SAP-System – unabhängig von der Anzahl geöffneter Modi.
- Klick auf das Symbol . Abmeldung wird nur dann ausgeführt, wenn nur ein Modus geöffnet ist. Ansonsten wird nur der Modus im Vordergrund geschlossen, die Anmeldung bleibt bestehen.
- Tastenkombination <Alt> + <F4> schließt ebenfalls den Modus im Vordergrund bzw. bei nur einem geöffneten Modus das ganze R/3-System.





<http://www.springer.com/978-3-8348-1484-5>

Logistikprozesse mit SAP

Eine anwendungsbezogene Einführung - Mit
durchgehendem Fallbeispiel - Geeignet für SAP Version
4.6A bis ECC 6.0

Benz, J.; Höflinger, M.

2011, XX, 331 S. 182 Abb., Softcover

ISBN: 978-3-8348-1484-5